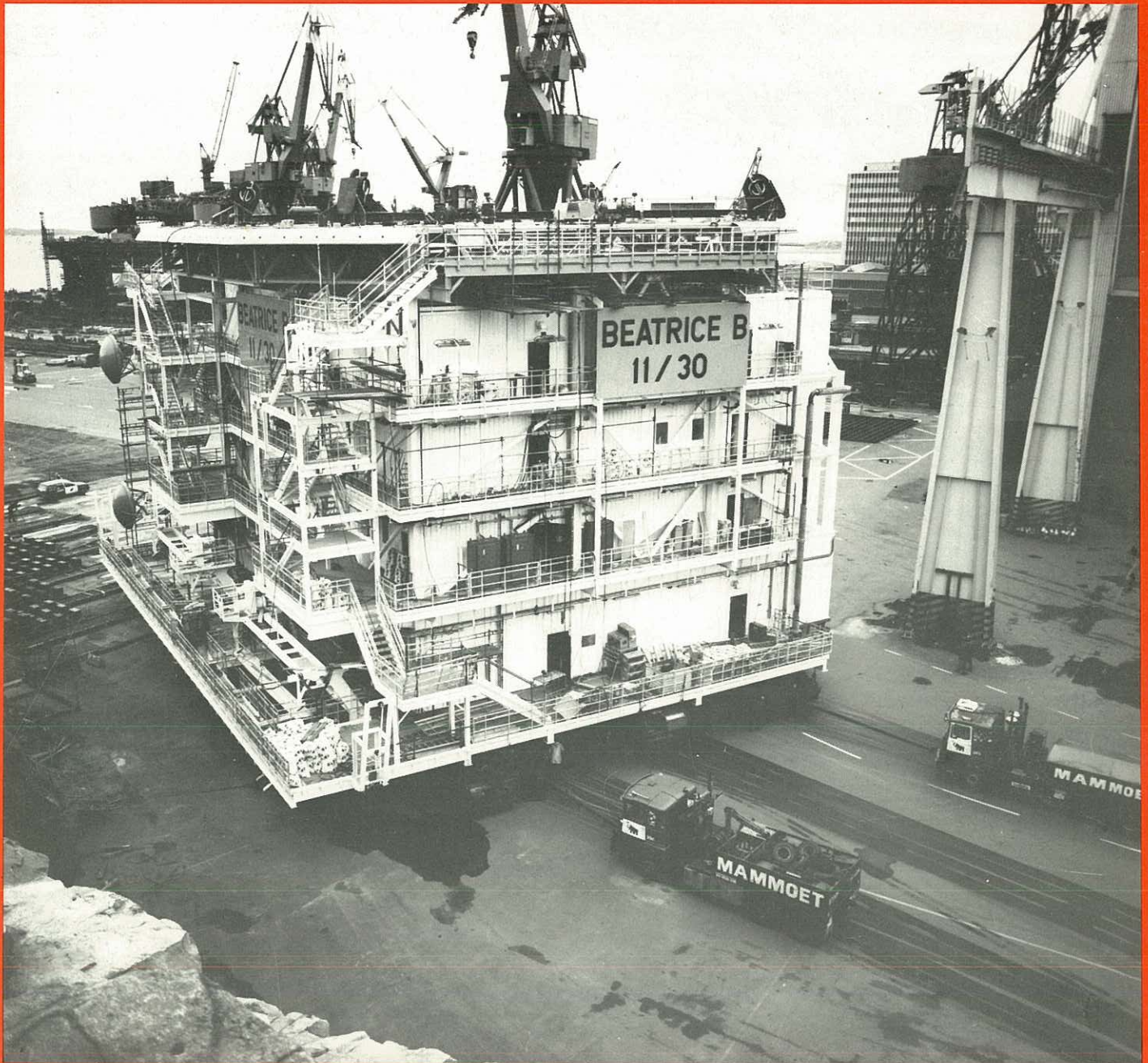


MAMMOET MAIL 6

House magazine of
Mammoet Transport B.V.

December 1983, no. 6



2 Eerste toepassing
nieuw weegstelsel
in Zweden

*New weighing system first
used in Sweden*



6 Gevarieerde lading naar
alle plekken ter wereld

*Varied cargo to all parts of the
world*



12 Zwaarste hijs ooit
uitgevoerd: 4000 ton

Heaviest lift ever: 4000 tonnes

Leidende positie behouden door innovatie

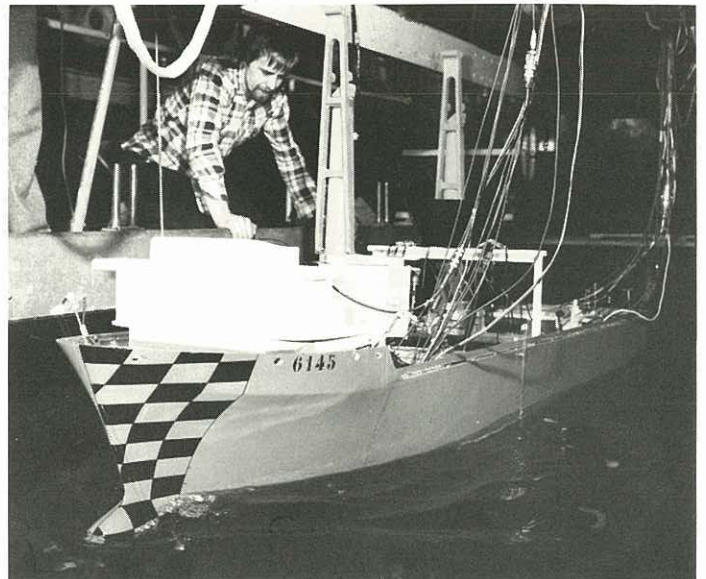
Heavy transport sector developing rapidly

Innovation keeps Mammoet in the lead

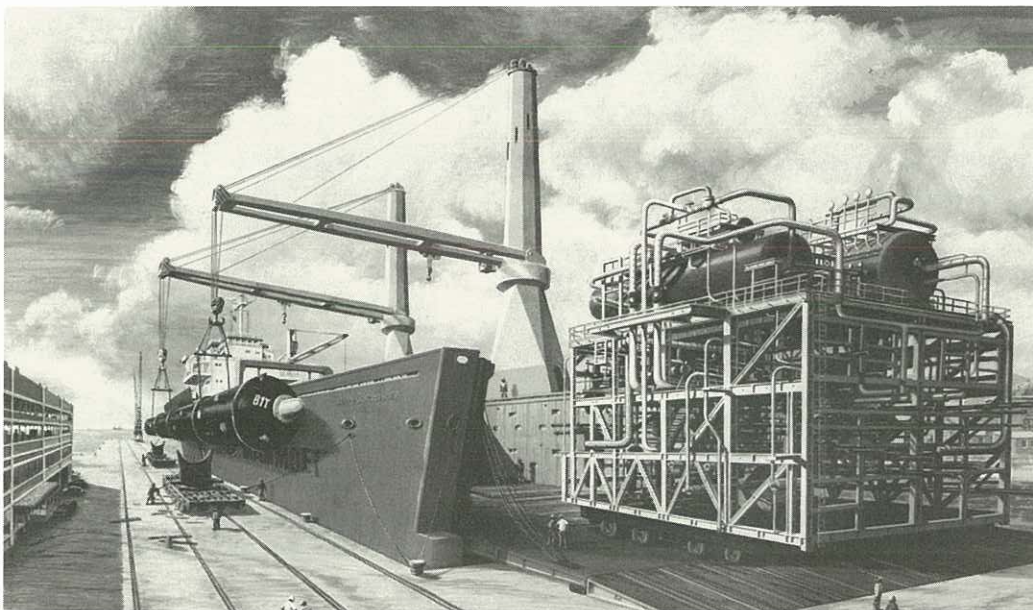
In de zwaar-transportwereld, zowel ter zee als op het land, is het van het grootste belang voortdurend nieuwe transportmethoden te ontwikkelen. De transporten worden steeds omvangrijker en zwaarder. Reusachtige constructies worden in grote gedeelten (modules) gebouwd om de assemblagetijd op de bouwplaats te verkorten. Om dergelijke ladingen te vervoeren zijn schepen en wagens met enorme capaciteiten vereist.

Met het oog op het huidige aanbod van zware lading en dat in de toekomst heeft Mammoet Transport de laatste jaren forse investeringen gedaan. Een splinternieuw zwaar-transport-schip met een laadvermogen van 9000 ton, een "selfpropelled modular transporter"- een nieuw platformwagensysteem, een geheel nieuw sledesysteem, het Push and Pull-systeem, en een elektronisch apparaat voor het nauwkeurig wegen van tonnenzware objecten, worden aan het Mammoet materieel toegevoegd.

Het nieuwe zware-ladingschip dat in juli 1984 aan de "Happyvloot" zal worden toegevoegd, de "Happy Buccaneer", wordt gebouwd bij de Japanse scheepswerf Hitachi Zosen International. Het 145,5 meter lange en 28,30 meter brede schip, dat is uitgerust met twee uiterst moderne kranen met een capaciteit van elk 550 ton, is speciaal ontworpen voor het transport van projekt-ladingen. Zware lading, zoals bijvoorbeeld modules en reactorvaten kunnen op deze wijze veiliger

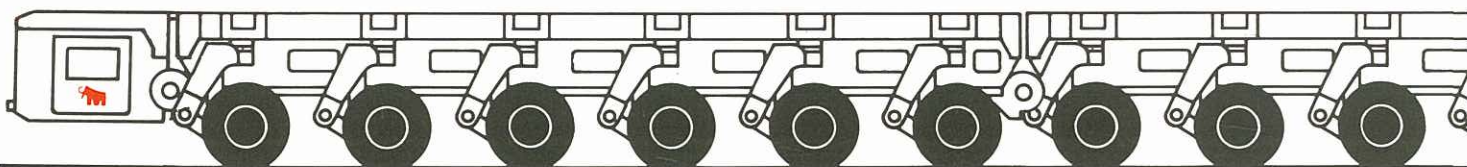


In the world of heavy sea and land transport it is absolutely vital to keep abreast of new developments and transport methods. Transports are becoming heavier and bulkier. Huge constructions are built of large sections (modules) to reduce assembly time on the jobsite. Such loads can only be transported by ships and vehicles of enormous capacity.

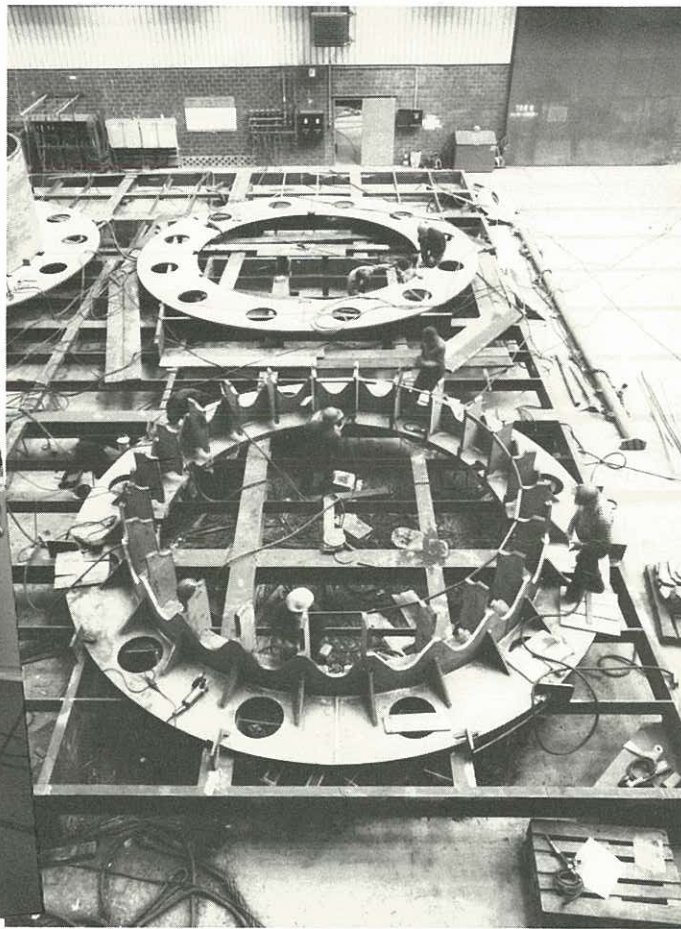


The likelihood of this trend continuing has led Mammoet to make considerable investments in the heavy transport sector. A brand new 9000-tonnes heavy-lift vessel, a Self-propelled Modular Transporter: a series of platform trailer units that can be coupled together to take huge loads, a completely new skidding system: the Push and Pull system, and an electronic weighing system for the accurate weighing of extremely heavy objects, are all new additions to Mammoet's heavylift vehicles and equipment.

The new heavy lift ship the Happy Buccaneer, due to be delivered in July 1984, is being built at the Hitachi Zosen International shipyard in Japan. The



vervoerd worden dan aan boord van gesleepte of zelfvarende pontons. Daarnaast kunnen grote hoeveelheden kleiner materiaal onderdeks worden verscheept. Het totale volume onderdeks bedraagt 19.000 kubieke meter. Tevens is het schip ingericht voor het vervoer van maximaal 1058 TEU's.



De kranen zijn door Mammoet ontwikkeld in nauwe samenwerking met de firma Itrec te Rotterdam. De scheepswerf Hitachi besteedde de bouw hiervan uit aan een combinatie van 's werelds bekendste bouwers van zwaar laadgerei, Blohm & Voss, Hamburg en Huisman, Rotterdam. De complete elektrische aandrijving is ontwikkeld en wordt geleverd door Holec.

De bediening van de kranen kan plaatsvinden vanaf lokale bedieningsposities. Daarnaast kan de volledige bediening van de kranen en het ballastsysteem van het schip worden verricht in de zogenaamde "harbour control room" achter de brug. Voor het geval het schip niet langs de kade kan liggen of de last te zwaar wordt voor de kranen, kan aan de achterkant ro/ro-lading worden ingenomen tot 2500 ton.

Twee Sulzer dieselmotoren, elk met een vermogen van 5200 PK (3800 kW), zorgen voor de aandrijving van de twee schroeven met verstelbare spoed. Voor de boegschroef is een motor van 1000 PK (750 kW) geïnstalleerd. Aan de bouw van dit zeer moderne schip is heel veel denk- en rekenwerk voorafgegaan. Het

model is uitgebreid getest in het Scheepsbouwkundig laboratorium te Wageningen. Zorgvuldig heeft Mammoet afgewogen aan welke eisen het schip moest voldoen en welke capaciteiten het moest hebben, zodat ook in de toekomst pasklare oplossingen in zwaar zeetransport kunnen worden geboden.

Modular Transporter

Op het gebied van zwaar landtransport heeft Mammoet ook een uitbreiding gerealiseerd. In samenwerking met de Duitse materieelbouwer Scheuerle is een platformtrailer ontwikkeld met een enorme capaciteit en flexibiliteit. De platformtrailer, die eigen voorsturing heeft, is ongelooflijk wendbaar voor een voertuig van dergelijke omvang. Alle wielen kunnen 360 graden draaien, zodat zowel vooruit, achteruit en zijwaarts, als diagonaal en in een cirkel kan worden gereden. Bovendien kan de platformtrailer om zijn middelpunt draaien.

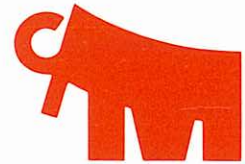
Het grote voordeel van deze wendbaarheid is, dat het voertuig met constructies tot 2200

145,5 metre long, 28,30 metre wide vessel is equipped with two ultra-modern cranes – capacity 550 tonnes each and specially designed to transport project cargo. This is a safer method of transporting heavy cargo like modules and reactors than using towed or self-propelled pontoons. Further, large quantities of smaller objects can be transported under deck. The total capacity under deck is 19.000 cubic metres. The ship is also equipped to carry a maximum of 1058 TEUs.

The cranes were developed by Mammoet in close consultation with the Rotterdam firm Itrec. The construction was contracted out to Blohm & Vos, Hamburg, and Huisman in Rotterdam, the world's most famous manufacturers of heavy loading gear. The complete electric drive was developed and delivered by Holec.

The cranes can be operated from local operating posts. In addition complete operation of the cranes and the ship's ballasting system is carried out from the Harbour Control Room behind the bridge.

If the ship is unable to lie alongside the quay or if the load is too heavy for the cranes, ro-ro car-

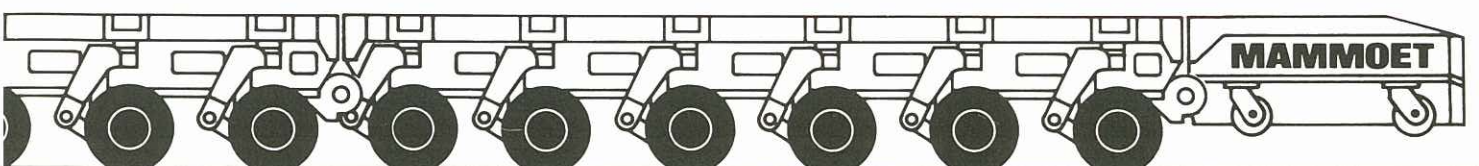


go of up to 2500 tonnes can be loaded at the stern ramp. The two variable pitch propellers are driven by two Sulzer diesel engines of 5200 hp (3800 kw) each. Bow screw propulsion is by a 1000 hp (750 kw) engine. Hours of calculation and analysis went into the design of this ultra-modern vessel, and the model underwent extensive tests in the marine engineering laboratory at Wageningen. The ship has been given the capacity to meet future requirements, so Mammoet will also be able to offer ready-made solutions for the heavy sea transport problems.

Modular Transporter

Mammoet has also expanded in the heavy land transport sector. A new platform trailer system has been developed in collaboration with the West German manufacturer of transport equipment Scheuerle. Of enormous capacity and versatility, the self-propelled modular transporter is incredibly manoeuvrable for a vehicle of its size. All wheels can rotate 360 degrees so that it can move forward, backwards and sideways as well as diagonally and in circle. Moreover, the transporter can rotate on its own axis.

The main advantage of this is that the vehicle can manoeuvre constructions of up to 2200 tonnes with great accuracy, even in relatively cramped spaces. The new modular transporter, itself easily and quickly transported by container or by conventional trailer, consists of fourteen units which can be coupled together in many different ways depending on the size and weight of the load. The units have 4 or 6 axle-lines measuring 5.60 x 2.43 metres and 8.40 x 2.43 metres respectively, and a carrying capacity



ton uiterst nauwkeurig kan manoeuvreren, ook in relatief kleine ruimten.

De nieuwe modular transporter die in containers en op normale trailers snel aan- en afgevoerd kan worden bestaat uit veertien gedeelten die op talloze manieren aan elkaar kunnen worden gekoppeld, naar gelang de omvang en het gewicht van de lading. De units hebben 4 of 6 assen met als afmetingen respectievelijk 5.60 x 2.43 meter en 8.40 x 2.43 meter. Het laadvermogen bedraagt 121.3 en 182 ton. Elk deel van de platformtrailer heeft een eigen dieselmotor die de wielen hydraulisch aandrijft. Met deze nieuwe aanwinst heeft Mammoet duidelijk tijdig ingespeeld op de

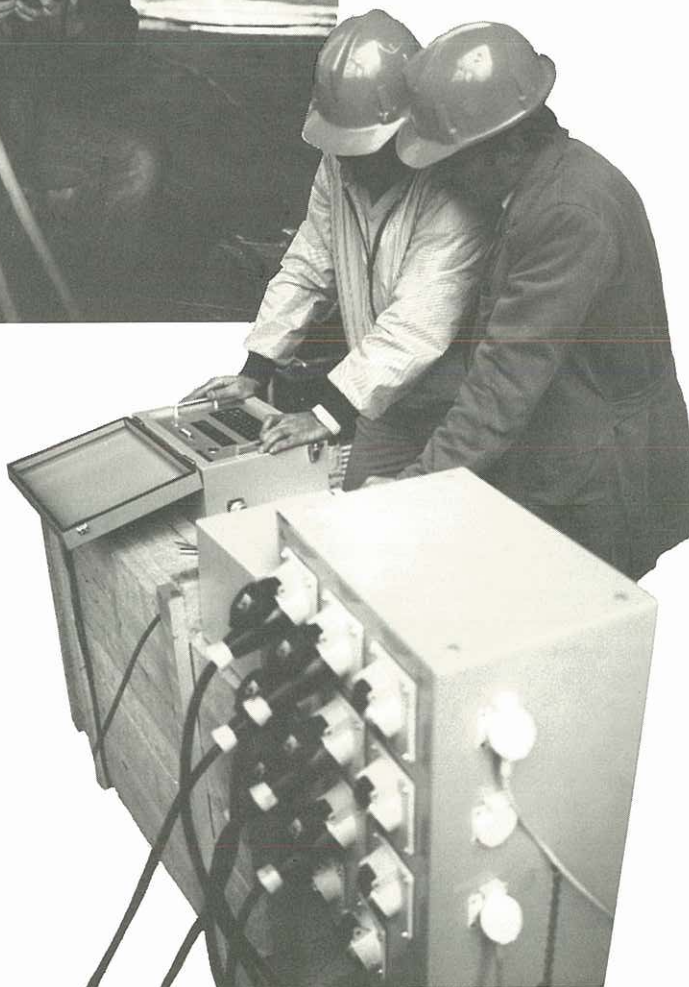
effect op de bepaling van het juiste gewicht, terwijl de verticale verplaatsing van de last per te wegen punt op 0.1 mm nauwkeurig afleesbaar en controleerbaar is. De eerste toepassing van het weegsysteem heeft zeer recent plaatsgevonden bij Götaverken te Göteborg, Zweden, waar een woongedeelte voor het productieplatform "Beatrice B" op de weegschaal moest alvorens het aan boord van een ponton werd gereden. Zéér nauwkeurig werd deze constructie, die 25.5 meter lang, 30 meter breed en 19.5 meter hoog is, op vier punten gewogen. Het exacte gewicht bleek 1356 ton te bedragen. Op drie Mammoet platformwagens van elk 20 lij-

of 122.3 and 182 tonnes. Each unit has its own diesel engine which provides the wheels with hydraulic propulsion. The new acquisition is a perfect example of Mammoet's timely response to the development of increasingly larger loads and stricter safety regulations.

Weighing System

A few months ago Mammoet introduced a new electronic system for the accurate weighing of constructions of up to 4800 tonnes. The eight unit system enables weight to be determined with a precision hitherto unknown. The maximum guaranteed deviation is

only half a percent. When weighed the construction's centre of gravity and total weight can be read off immediately. The system is easy to transport and can be used anywhere in the world. The correct weight is not affected by temperature, while the vertical movement of the load per point to be weighed can be accurately read off and checked to within 0.1 mm. The weighing system was first used only recently in Götaverken in Gothenburg, Sweden, where a living quarter had to be weighed before being transferred on to a pontoon. The 25.5 metre long, 30 metre wide and 19.5 metre high construction was accurately weighed on four points: exact weight 1356 tonnes. Three Mammoet 20-line platform trailers – total capacity 1650 tonnes – transported the living quarter to the pontoon waiting to take it to the production platform "Beatrice B" out at sea. Weighing revealed that the centre of gravity was somewhat eccentric so this could be allowed for during all phases of the operation, which proceeded without a hitch.



ontwikkeling van steeds groter wordende ladingen.

Weegsysteem

Enige maanden geleden introduceerde Mammoet een nieuw, elektronisch systeem voor het zeer nauwkeurig wegen van zware objecten tot 4800 ton. Met het systeem, dat bestaat uit acht units, kan het gewicht worden bepaald met een voorheen ongekende precisie. De maximale gegarandeerde afwijking bedraagt slechts een half procent. Bij het wegen is onmiddellijk het totale gewicht van de constructie en het zwaartepunt af te lezen. Het systeem is makkelijk te vervoeren en kan overal ter wereld worden ingezet. Temperatuursinvloeden hebben geen

nen – een totaal draagvermogen van 1650 ton – werd het woongedeelte opnieuw opgenomen en aan boord van de zeegaande ponton gereden voor verder transport naar het platform in volle zee. Daar het zwaartepunt van de constructie nogal excentrisch bleek te liggen – bij de weging werd dit exact aangetoond – kon in alle fasen van het transport hiermee goed rekening worden gehouden. De uitvoering van het totale transport verliep dan ook feilloos.



Push and Pull

In de praktijk blijkt dat sommige constructies moeilijk of niet met het platformwagen-systeem te transporteren zijn. Hiervoor heeft Mammoet een systeem ontwikkeld waarmee met behulp van sleden schijnbaar onhandelbare lasten op soepele wijze op pontons kunnen worden gegleden, waarna verder transport over water kan plaatsvinden. Dit sledesysteem kan onbeperkt worden uitgebreid en dus in principe elke last verplaatsen.

De sleden worden voortgestuwd door hydraulische duwen trekeenheden; vandaar de naam Push and Pull. Een snelheid van maximaal 30 meter per uur is mogelijk. De sleden zelf zijn uitgerust met volledig bronzen voeten.

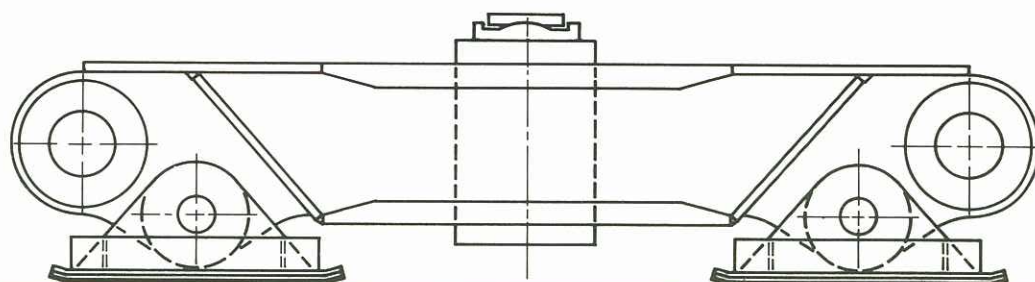
Het Push and Pull-systeem is behalve volledig veilig en betrouwbaar ook zeer compleet. Versterkingen van de bodem zijn overbodig omdat oneffenheden geheel worden opgevangen door de hydraulische ophanging en de onverwoestbare sleden. Het bruggedeelte tussen wal en ponton maakt vast deel uit van het systeem en is zelfs variabel. De verschillende gedeelten waaruit het sledesysteem bestaat, zijn zo ontworpen dat ze per container vervoerd kunnen worden en op de werkplek met vorkheftrucks op hun plaats kunnen worden gebracht.

Al met al een behoorlijke uitbreiding van het pakket zwaartransportmiddelen van



Mammoet. En een forse investering in de toekomst. Een rechtvaardige investering ook, blijkt uit het grote aantal opdrachten dat er nu al is voor de nieuwe aanwinsten. Door tijdig

inspelen op de eisen van de toekomst kan Mammoet vandaag, maar ook morgen voorop blijven lopen in de zwaar transport-wereld.



Push and Pull

Some constructions cannot be moved 'on wheels'. Therefore Mammoet has developed a system which enables apparently unmanageable loads to be skidded on to pontoons for further transport by water. In principle the system can be expanded to move any load. The skids are propelled by hydraulic push and pull units, hence the system's name. Maximum speed is 30 metres an hour. The skids themselves are fitted with pure bronze plates.

Apart from being completely safe and reliable, the Push and Pull system is highly comprehensive. It is unnecessary to reinforce the ground as the hydraulic suspension and indestructible skids compensate for any unevenness in the terrain. The bridge section between shore and pontoon is part of the system and can be adapted where necessary. The system's separate units have been designed to be transported by container and taken to the job-site by forklift.

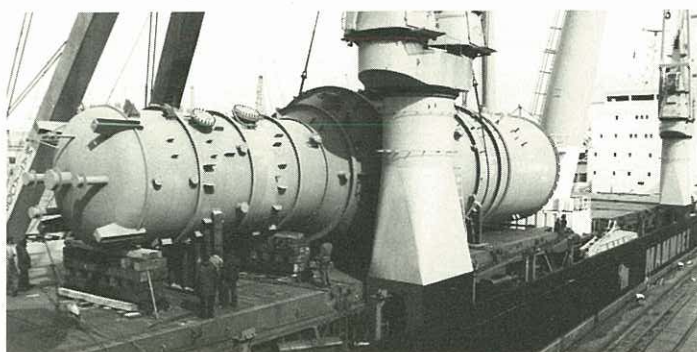
All in all a considerable expansion of Mammoet's heavy transport equipment. And a heavy investment in the future. One that is justified as is proved by the large number of orders already attracted by the new acquisitions. A timely response to future requirements enables Mammoet to keep the lead both today and tomorrow in the world of heavy transport.



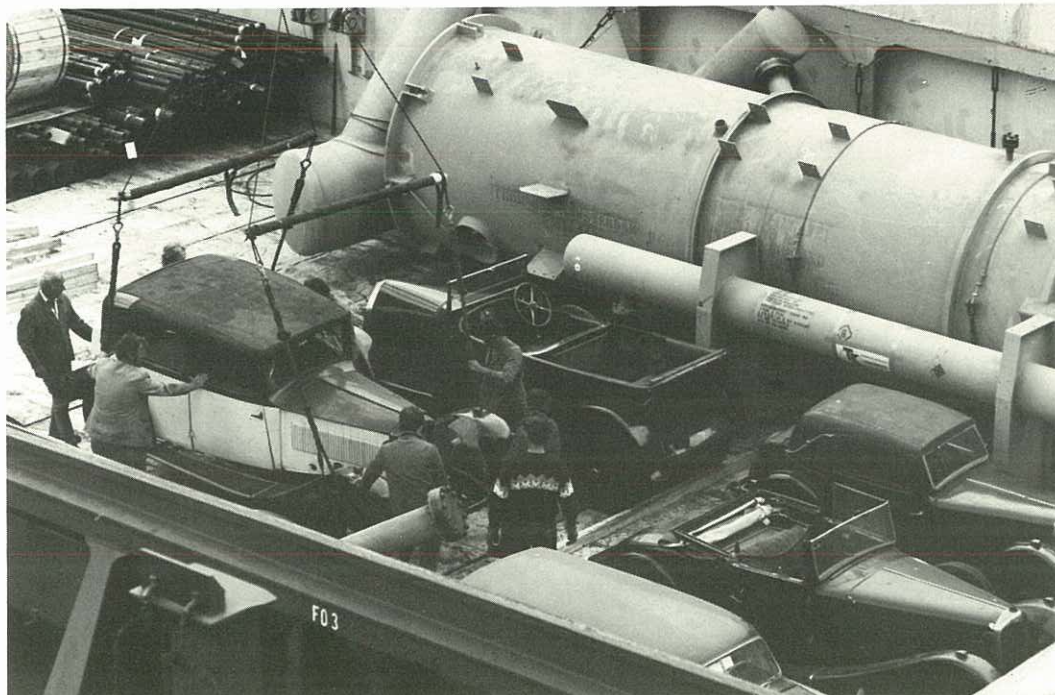
Mammoet Shipping

Gevarieerde lading naar alle plekken ter wereld

De Happy-vloot van Mammoet Shipping is de laatste maanden volop in actie geweest op alle zeeën en met als bestemming plaatsen op vrijwel alle continenten.



Voor een in aanbouw zijnde uitbreiding van een raffinaderij op Marsden Point, Nieuw Zeeland, werden uit West Europese en Japanse havens vele grote, zware delen aan dek van de Mammoet-schepen aangevoerd, terwijl de resterende projektlading onderdeks werd meegenomen. Zowel de Happy Mariner als de Happy Mammoth werden hierbij ingezet, terwijl het m.s. "Breda" in charter werd genomen. De "Happy Mammoth" nam hiervan de zwaarste lading voor zijn rekening, bestaande uit een aantal 700 ton zware reactorvaten. De lossing geschiedde door een technisch gecompliceerde beach-landing, waarbij een ponton werd gebruikt om de lading uit het schip over te nemen en aan te landen. Op een van die reizen van Rotterdam uit,



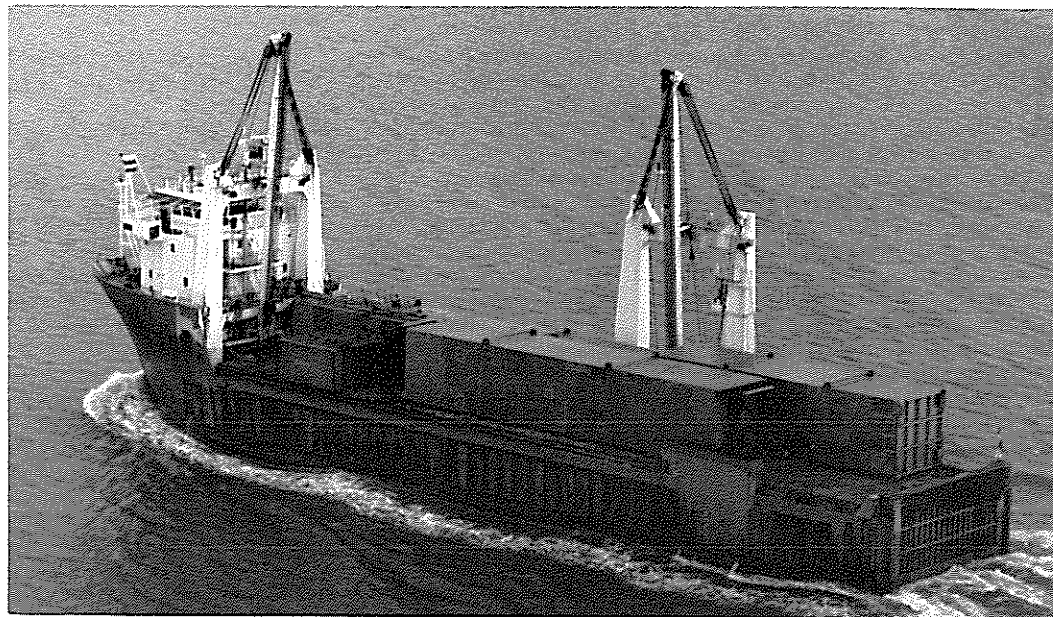
Mammoet Shipping

Varied cargo to all parts of the world

During the past few months Mammoet Shipping's Happy fleet has been sailing to destinations all over the world.

waarbij de "Christian Wesch" werd ingezet, werd tegelijkertijd een zeer ongebruikelijke maar kostbare lading aan boord genomen. Een particuliere verzamelaar verzocht Mammoet om 38 oldtimer-auto's te verschepen naar Nieuw Zeeland teneinde aldaar een museum op te richten. Onder deze oude wagens waren zowel perfect gerestaureerde exemplaren als wrakken, die nog opgeknapt dienden te worden. Uit beroemde namen als Hotchkiss, Kaiser, Nash, De Dyon Bouton en Fiat blijkt de exclusiviteit en de waarde van de verzameling, die nu in Nieuw Zeeland is afgeleverd. Ook naar Ruwais in de Verenigde Arabische Emiraten leidden in de afgelopen maanden tal van reizen. De constructies waren bestemd voor de Abu Dhabi National Oil Company, ADNOC kortweg. Aansluitend landtransport werd uitgevoerd door Mammoth Gulf.

Op een van die reizen werd de "Happy Mammoth" ingezet om drie boilers van elk 260 ton, 2 kolommen van elk 88 ton, een kolom van 27 ton en voorts algemene projektlading te transporteren. Het lossen te Ruwais geschiedde met gebruikma-



verdamper, een 80 tons fornuis en een 82.5 ton zware "economizer" voor de Esso raffinaderij te Fawley. De constructies kwamen van de Machinefabriek Breda te Breda, waar een en ander door middel van seldewerk, een drijvende bok en een 280 tons autokraan werd geladen op pontons. De "Happy Rider" nam deze lading met de eigen spieren te Rotterdam

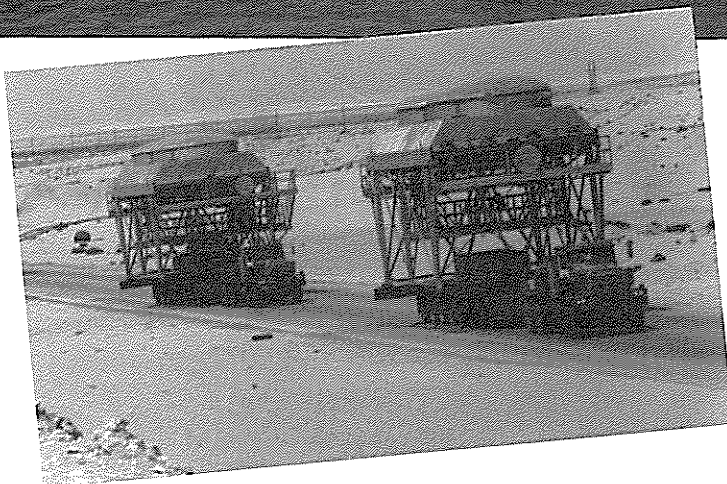
The Happy Mammoth and the Happy Mariner together with the chartered m.v. Breda transported heavy cargo on deck and the remaining project cargo under deck from Japan and Western Europe to Marsden Point, New Zealand where a refinery extension is being built. The Happy Mammoth took the heaviest load, which consisted of several 700-tonnes reactors. Discharging was by means of a

technically complicated beach landing, in which the cargo was transferred from the ship to the quay by pontoon.

On one of the voyages from Rotterdam made by the Christian Wesch there was also room for an unusual, extremely valuable cargo. A private collector asked Mammoet to ship 38 antique cars to New Zealand for a museum. Some of the Hotchkiss, Kaiser, Nash,



king van de gantrykranen van de "Happy Mammoth". Het zware ladingschip "Happy Rider" werd ingezet voor het transport van koelininstallaties van Tilbury, Engeland, naar Long Beach in Californië. De zwaarste installatie had een gewicht van 96 ton. De koelininstallaties werden gebouwd bij Cryoplants Ltd. Workshops, Edmonton, North London. Dezelfde "Happy Rider" heeft daarna drie zware stukken van Nederland naar Engeland gebracht. Het betrof een 240 tons

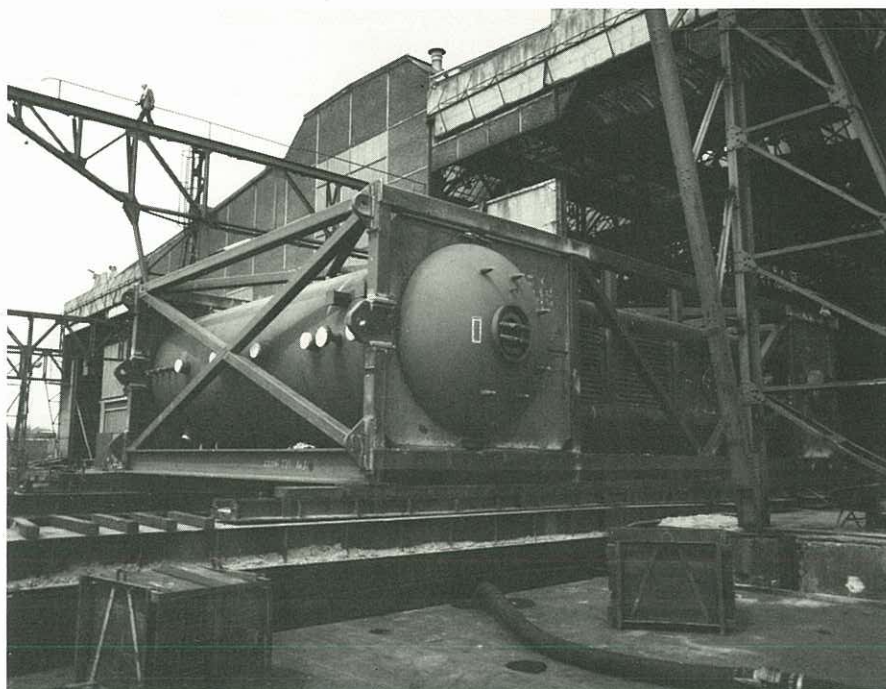


De Dyon Bouton en Fiat cars were beautifully restored, other still needed doing up. The unique collection will be on exhibition in New Zealand.

Many voyages were also made to Ruwais in the United Arab Emirates. Structures were carried for the Abu Dhabi National Oil Company (ADNOC). Further transportation over land was carried out by Mammoth Gulf. The Happy Mammoth transported three 250-tonnes boilers, two columns weighing

over voor verscheping naar Engeland, alwaar die eigen spieren er opnieuw aan te pas kwamen om de gehele lading aan land te brengen.

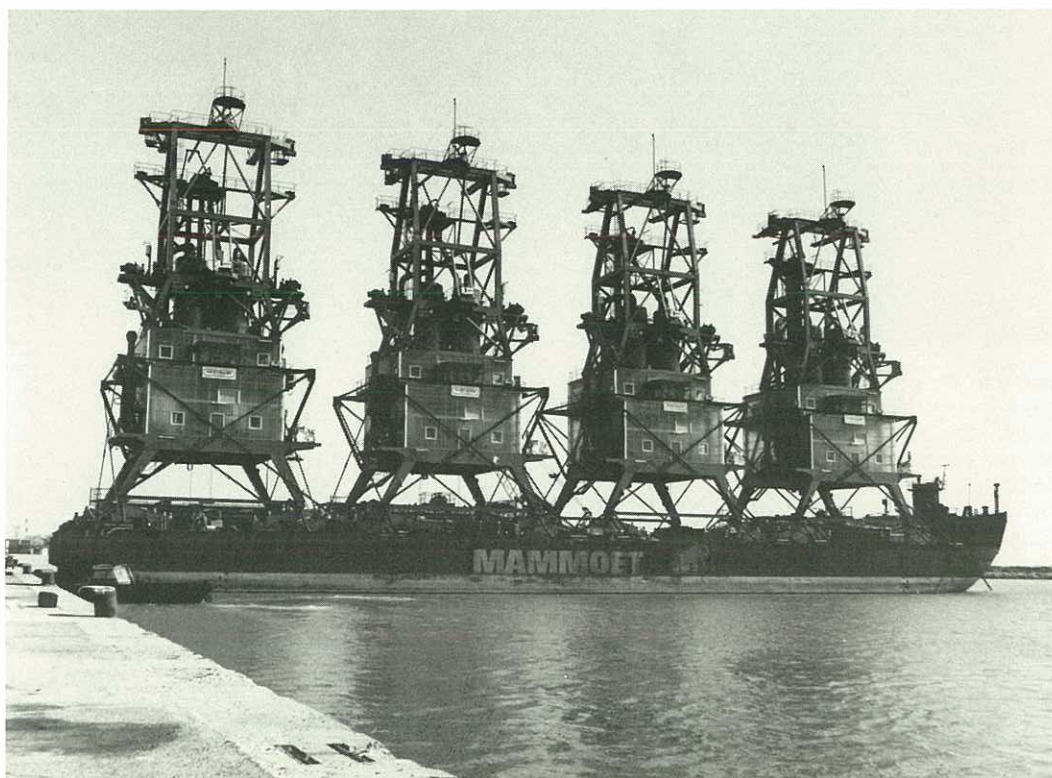
Ook Mammoets afzinkbare zeegaande pontons waren in de vaart. In één reis werden begin van dit jaar vier 440-tonwegende kranen verscheept van Port St. Louis nabij Marseille aan de Franse Zuidkust naar Indonesië. Twee kranen kregen een plaats in Tandjong Priok, twee in Soerabaja.



88 tonnes each, one 27-tonne column and some general project cargo as well. In Ruwais, the cargo was discharged with the Happy Mammoth's gantry cranes. The heavy-lift ship Happy Rider recently transported cool boxes from Tilbury, England, to Long Beach in California. The heaviest weighed 96 tonnes. The cool boxes were built by Cryoplants Ltd. Workshops, Edmonton, North London. Later, the Happy Rider transported a 240-tonnes evaporator, an 80-tonnes furnace and an 82.5-tonnes economizer from the Netherlands to England for a waste heat recovery regenerator in the Esso refinery at Fawley. Products of the Machinefabriek Breda in Breda, they were loaded on to pontoons with a skidding system in combination with a floating derrick and a 280-tonnes mobile crane. In Rotterdam, they were loaded with the Happy Rider's ships gear and shipped to England where the vessel's own gear was again used to discharge them. Mammoet's submersible pontoons have also been busy. Early in 1983

four 440-tonnes cranes were carried from Port St. Louis near Marseilles, France to Indone-

sia. Two of the cranes went to Tandjong Priok, two to Surabaya.



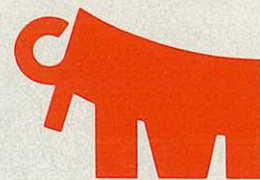
Mammoet Facts: een nieuw onderdeel

In deze Mammoet Mail, de zesde sinds oktober 1980, vragen wij uw aandacht voor een nieuw redactioneel onderdeel: Mammoet Facts. Op die hartpagina's vragen wij uw aandacht voor een speciaal facet uit het dienstenpakket van Mammoet Transport. Deze keer gaan wij in op de onderdelen kraanwerk en transport in het lichte en middelzware gebied. In volgende edities zullen andere activiteiten of bepaalde Mammoet-vestigingen op een dergelijke manier worden belicht. Facetten van een bedrijf, en daarmee pagina's die het bewaren waard zijn.

Mammoet Facts: a new section

In this Mammoet Mail, the 6th since October 1980, we draw your attention to a new centre-page editorial section: Mammoet Facts in which we shall present a special aspect of Mammoet Transport's service package. This time we go into craning in the light and medium weight sector. Other activities will be explored in a similar way in later issues. Aspects that make these pages worth keeping for future requirements.

MAMMOET FACTS



KRAANWERK KRANARBEIT CRANAGE



De grootste variëteit in de allernieuwste kranen wordt bij Mammoet Transport aangetroffen: robuuste mastkranen en snel inzetbare hydraulische kranen in alle maten en soorten zijn geknipt voor het hijsen van kostbare lasten.

Deze kranen zijn afgestemd op het grote scala van hijsactiviteiten die tegenwoordig worden gevraagd. Bijvoorbeeld in de offshore-industrie, de bouw- en constructie markt, weg- en waterbouw, etc. En dat niet alleen.

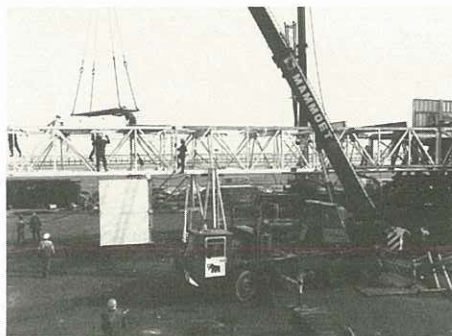
De know-how en hijservaring bij het Mammoet-personeel is niet van vandaag of gisteren.

Mammoet is pionier op dit gebied. In de jaren na 1945 werden door dit bedrijf de eerste autokranen in gebruik genomen, nadat sinds 1845 al veel ervaring in transportwerk was opgedaan. Het is daarom niet

verwonderlijk dat alle hijswerk bij Mammoet in goede handen is.

Voor alle gevraagde hijskarweien hebben wij de juiste kranen, die effectief worden ingezet.

Mammoet levert maatwerk in kraanwerk.



Die größte Flexibilität in den allerneuesten Autokranen finden Sie bei Mammut Transport, große Gittermastkranen, und schnell einsetzbare Hydraulikkranen, in allen Größenordnungen sind geeignet von kostbaren Lasten.

Diese Autokranen sind abgestimmt für alle Hebeaktivitäten die z.zt. auf dem Markt gefragt sind.

Zum Beispiel in der Offshore-Industrie, Bauwirtschaft, Kraftwerke etc. und das nicht alleine.

Das Know-how und die Erfahrung bei dem Mammut-Personal ist nicht von heute oder gestern.

Mammut ist ein Pionier auf diesem Gebiet. In den Jahren nach 1945 wurden durch diese Firma die ersten Autokranen in Betrieb genommen, seit 1845 haben wir die Aktivitäten auf dem Transportsektor ausgebaut.

Dadurch sind die durchzuführenden Arbeiten bei Mammut in guten Händen.

Soviel verschiedene Arbeiten zu tätigen sind, soviel verschiedene Autokranen können eingesetzt werden.

Für alle gefragte Hebearbeiten hat Mammut die richtigen Autokranen, die effektiv eingesetzt werden können.

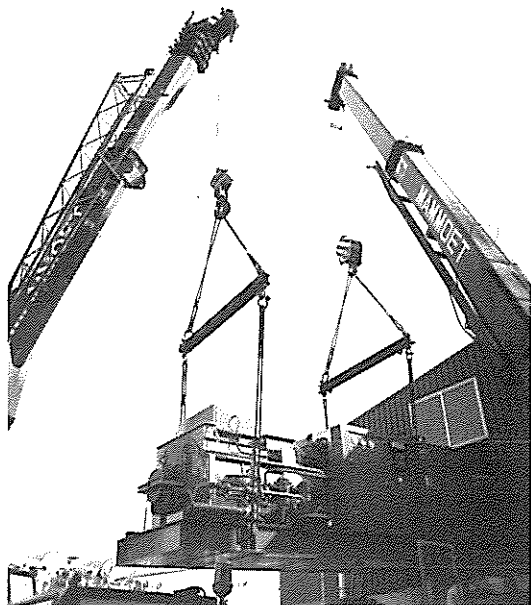
Mammut liefert Massarbeit in Kranarbeit.

Mammoet Transport has a wide and up to date range of mobile cranes: heavy duty lattice boom cranes and all types and sizes of hydraulic cranes which are perfect for handling delicate loads.

These cranes are designed to perform a wide range of lifting jobs in the offshore industry, construction work, power stations, and much more.

Mammoet is highly experienced in heavy-lift activities and is also a pioneer in the field of craning. Involved in transport since 1845, the firm was the first to use mobile cranes after 1945. So it is hardly surprising if all lifting jobs are in good hands with Mammoet.

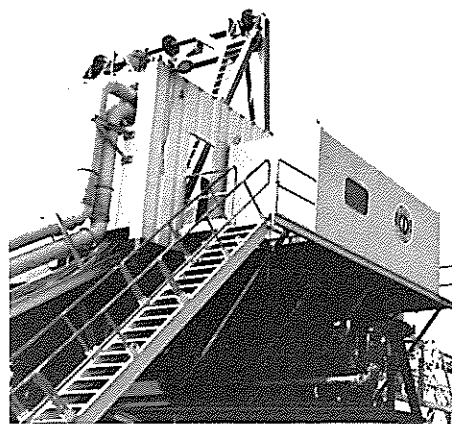
For every lifting job we have the best crane for the purpose.



Het hijsen en plaatsen van een complete gasturbine

Das Heben und Montieren einer kompletten Gasturbine

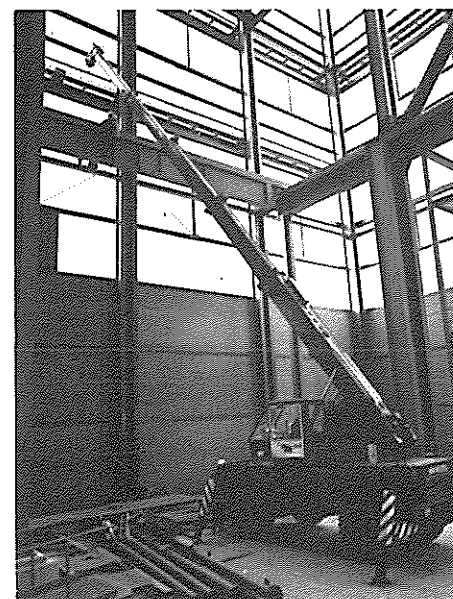
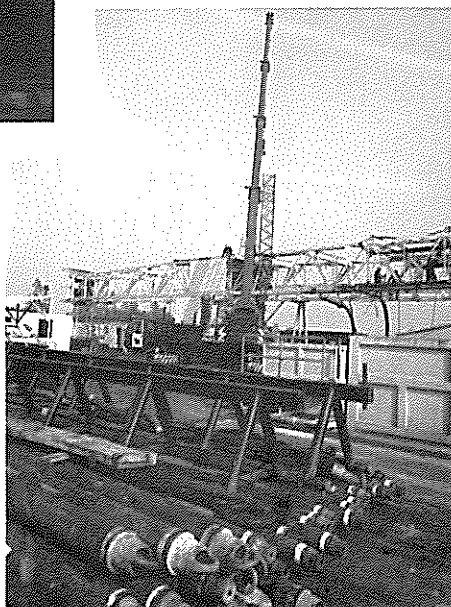
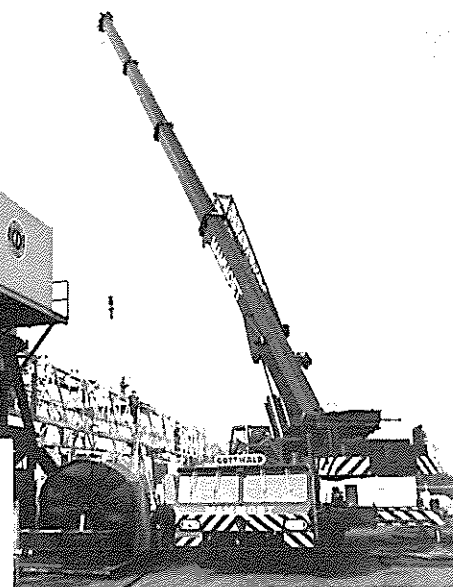
The lifting and positioning of a complete gas turbine



Hijsen en monteren van een boorinstallatie incl. transport

Das Heben, Montieren und anschließenden Transporten einer Bohranlage

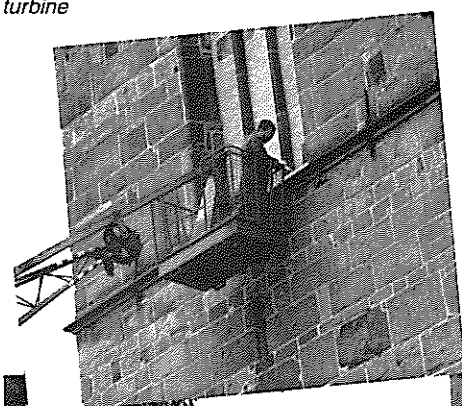
Transport, lifting and assembly of a drilling installation



Montagewerk in een elektriciteitscentrale

Montagearbeit in einem Kraftwerk

Construction work at a power station



Restauratiewerk aan een kerktoeren met behulp van een 20-tons hydraulische kraan

Restaurationsarbeiten an einem Kirchturm mit Hilfe eines 20-Tonnen Kranes

A 20 tonnes mobile crane helps with restoration of a church tower

Het plaatsen van een complete radarinstallatie met een 130-tons autokraan op Schiphol

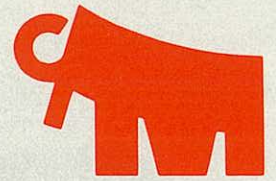
Das Aufstellen einer kompletten Radarinstallatie mit einem 130-Tonnen Autokraan am Flughafen Schiphol

Positioning of complete radar installation at Schiphol Airport by a 130 tonnes mobile crane



MAMMOET

FACTS



WEGTRANSPORT

STRABENTRANSPORT

ROAD TRANSPORT



Transport van 50 ton wegende plaatwalsen op 5-assige semi-diepladers van Düsseldorf naar IJmuiden

Transport von 50 Tonnen wiegenden Walzenständern auf 5-achsigen semi-Tiefladern von Düsseldorf nach IJmuiden/NL

A continuous-casting line being taken by 5-axle semi-low loaders from Dusseldorf to IJmuiden

Een ervaring van 150 jaar ligt ten grondslag aan een specialiteit van Mammoet: wegtransport. Zowel in binnen- als buitenland is te zien hoe het goed onderhouden Mammoet materieel met de regelmaat van de klok onderweg is.

Aan elke wens is tegemoet te komen: kleine motorwagens voor kleine of spoedzendingen, luchtgeveerde wagens voor zeer gevoelige of breekbare lading, platformwagens voor de zeer zware of grote ladingen en de juiste oplegger voor al die daartussenin liggende ladingen. Lang, breed, zwaar of volumineus, Mammoet heeft het geschikte voertuig voorhanden.

Wij vervoeren: elektronische apparatuur, kostbare machines, constructie-elementen voor de bouw, pompen, turbines, transformatoren, walsen, tanks, ketels etc. etc. De internationale organisatie van Mammoet met kantoren in bijna alle Europese landen verzorgt alle gewenste vergunningen en douaneformaliteiten. Voor zover noodzakelijk wordt ook een route survey uitgevoerd door ervaren personeel.

Of het nu een machinehuis betreft van Nederland naar Zuid-Frankrijk, een turbine van de U.K. naar West-Duitsland of een ketel van België naar Zweden. Mammoet voert het uit met de grootst mogelijke zorg en kennis van zaken.

Eine Erfahrung von 150 Jahren liegt zu Grunde in der Aktivitäten von Mammut: Straßentransport. Sowie im In- und Ausland ist zu sehen wie Mammut-Material mit einer Regelmässigkeit unterwegs ist. Jeden Wunsch des Kunden können wir erfüllen: kleine Motorwagen für Eilsendungen, luftgefederte Wagen für Computertransporte etc., Straßenroller für schwere und sperrige Ladungen, und Fahrzeuge für alle dazwischenliegende Arbeiten.

Ob lang, breit, hoch, schwer, dafür kann Mammut Transport die geeigneten Fahrzeuge zur Verfügung stellen.

Wir transportieren elektronische Apparate, kostbare Maschinen, Konstruktionsteile für die Bauindustrie, Pumpen, Turbinen, Transformatoren, Walzen, Kessel, Behälter etc.

Die internationale Organisation mit Büro's in fast allen Europäischen Ländern, besorgt alle gewünschten Genehmigungen und Zollformalitäten, sollte es notwendig sein werden auch Streckenerkundungen vorgenommen, durch lang bewährtem Personal. Ob es nun ein Maschinengebäude von den Niederlanden nach Süd-Frankreich, eine Turbine von Groß-Britannien nach Schweden oder ein Kessel von Belgien nach Deutschland ist, Mammut Transport führt diese Transporte mit größtmöglicher Sicherheit und Erfahrung von Spezialtransporten durch.

Mammoet Transport has specialized in road transport for 150 years. Mammoet vehicles regularly going about their business are a familiar sight both at home and abroad.

They can tackle anything: there are vans for small or urgent consignments, combinations with pneumatic suspension for fragile cargo, platformtrailers for heavy transport, as well as the appropriate trailers for all the in between loads. Long, wide, heavy or bulky, Mammoet has the right answer.

We transport electronic equipment, precision machinery, construction elements, pumps, turbines, transformers, steamrollers, tanks, boilers, etc., etc. Mammoet's international organization with offices all over Europe handles all the requisite permits/dispensations and customs formalities. Where necessary, route surveys are made by experienced personnel.

Machinery from the Netherlands to the South of France, a turbine from the UK to West Germany, or a boiler from Belgium to Sweden – Mammoet can be trusted to do the job with the utmost care and expertise.

Transport van een vliegtuigsectie op een 3-assige semi-dieplader
 Transport eines Flugzeugsektions auf einem 3-achsigen semie-Tieflader
 Aircraft section being transported on a 3-axis semi-low loader



Luchtgeveerde huifwagens voor het kleine gespecialiseerde vervoer van bijv. computerinstallaties

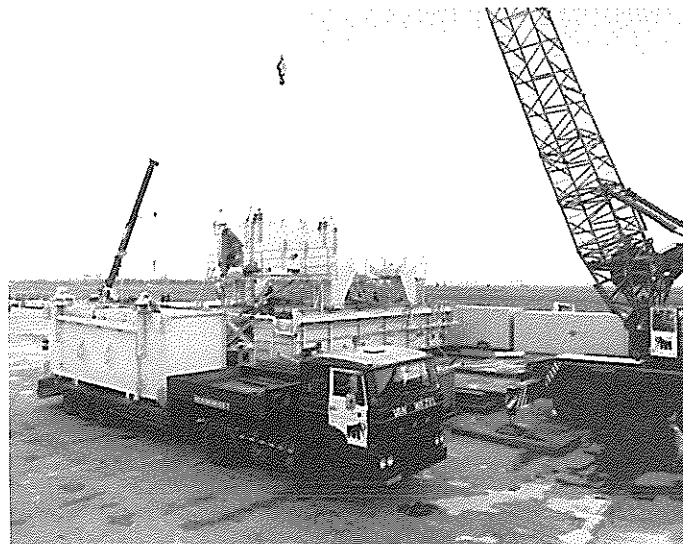
Luftgefederte Motorwagen für den kleinen Spezialtransport von zum Beispiel Computern etc.

Vans with pneumatic suspension for small special transports, for example computer installations.

Het transport van geprefabriceerde kozijnen
 Das Transport von Fensterrahmen
 Prefabricated frames underway



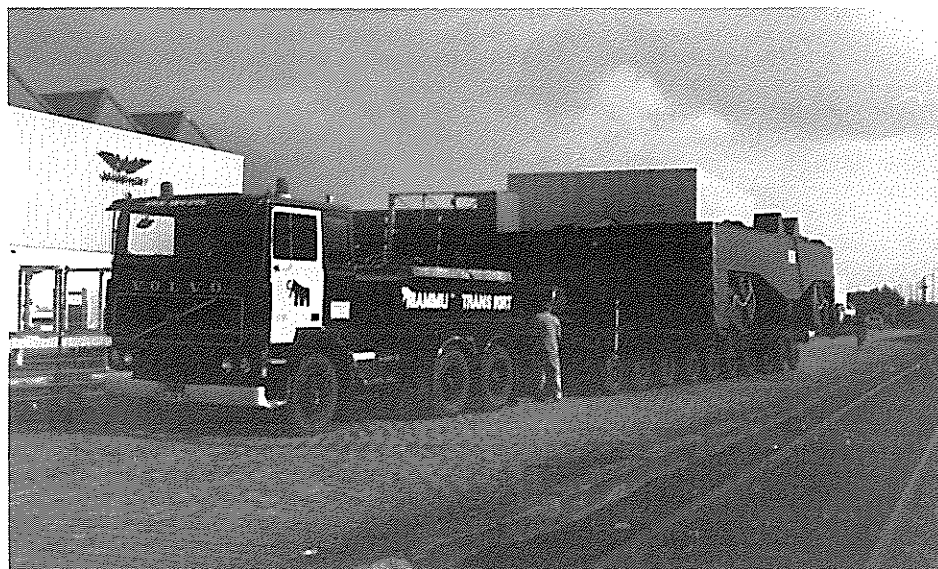
Speciaal transport per ferry naar de U.K.
 Spezial Transport per Fähre nach England
 Special transport by ferry to the UK



Een specialiteit van Mammoet transport: het in korte tijd verplaatsen en herinstalleren van complete boorinstallaties

Eine Spezialität von Mammut Transport: in kürzester Zeit einen Umbau einer kompletten Bohranlage durchzuführen

A Mammoet speciality: the rapid removal and repositioning of complete drilling installations



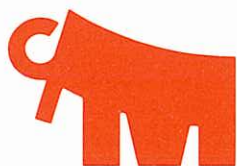
Het transport van een machinehuis (gewicht 70 ton) op een 10-assige platformwagen van Rheine naar Salzgitter B.R.D.

Ein Spanntransportwagen (gewicht 70 Tonnen) auf einem 10-achsigen Plattformwagen von Rheine nach Salzgitter/BRD

An engine casing (70 tonnes) going from Rheine to Salzgitter on a 10-axle platform trailer

Kranenpark belangrijk uitgebreid

Crane fleet expanded



Kraanwerk heeft altijd een belangrijk onderdeel gevormd van het zwaartransportgebeuren bij Mammoet Transport. Ook in deze sector is het van groot belang op tijd aanpassing en uitbreiding toe te passen: vooraan blijven in de ontwikkelingen van het totale zwaar transport.

In dit raam heeft Mammoet onlangs haar toch al zo ruim gevarieerde kranenpark uitgebreid met een 130 tons hydraulische autokraan, die Hengelo als "standplaats" heeft gekregen, en een 400 tons mastenkraan met "super lift" uitrust-

ting. Zoals wij eerder in "Mammoet Mail" nr. 5 berichtten werd de vestiging Breda uitgebreid met een 220 tons hydraulische autokraan.

Vooral de 400 tons superlift mastenkraan is een opzienba-

Cranage has always been an important part of Mammoet Transport's heavy-lift activities, and in this sector it is vital to expand and adapt in time: to keep abreast of developments in integrated heavy transport.

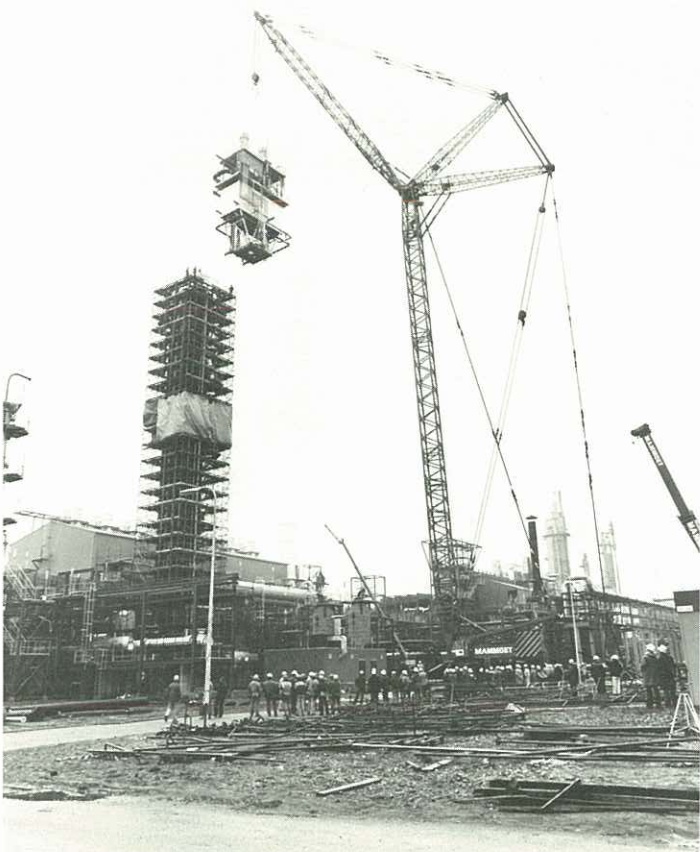


Collega uit modder gehesen

"Mate" lifted from the mud

De 280 tons mastenkraan van Mammoet moest onlangs plotseling in actie komen bij de berging van een "collega". Op een secundaire weg in Krimpen aan de IJssel was een 60 tons hydraulische autokraan tijdens de berging van een asfaltmachine omgevallen. De zachte ondergrond bleek niet bestand tegen het gewicht van de 60-tonner. Mammoet bouwde op de Rijksweg de 280 tons mastenkraan op en hees van daar af zijn soortgenoot uit de penarie.

Mammoet's 280-tonnes lattice boom crane was suddenly called to the rescue of a work-mate: a 60-tonnes mobile crane which had fallen over on a secondary road in Krimpen aan de IJssel while salvaging an asphalt machine. Mammoet assembled the 280-tonnes crane on the main road so that it could lift its mate out of the mess.



rende uitbreiding in deze sector. Deze voor West Europa unieke mastenkraan is in vele uitvoeringen en toepassingen in te zetten. Als derrick constructie, met een extra mast waaraan een contra-gewicht is bevestigd, kan de spreij aanzienlijk worden vergroot zonder verlies van hefcapaciteit. De kraan heeft ook een superlift-constructie over de jib, zodat behalve met grote spreij ook tot op een hoogte van 161 meter kan worden gehesen. Mammoet autokranen zijn er niet alleen voor het hele zware werk. Het totale pakket omvat ook kleinere, snel inzetbare kranen. Op dit moment heeft Mammoet mastenkranen met een capaciteit tot 400 ton, hydraulische autokranen van 14 tot 220 ton, crawler kranen van 50 tot 165 ton en ruwterreinkranen van 20 tot 27 ton. De grote

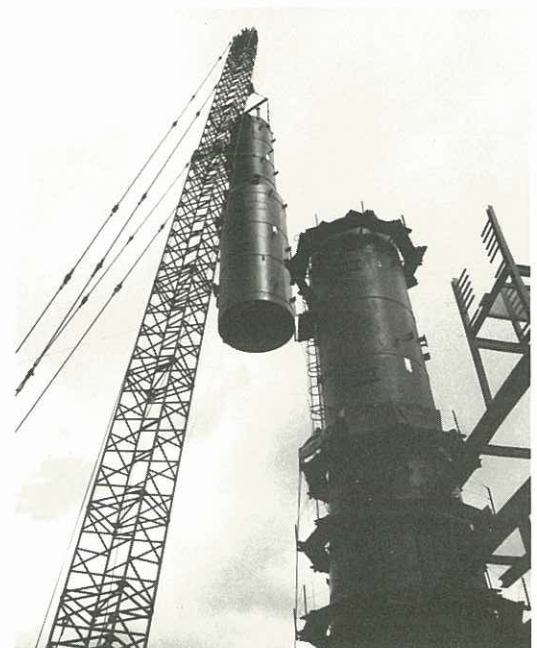
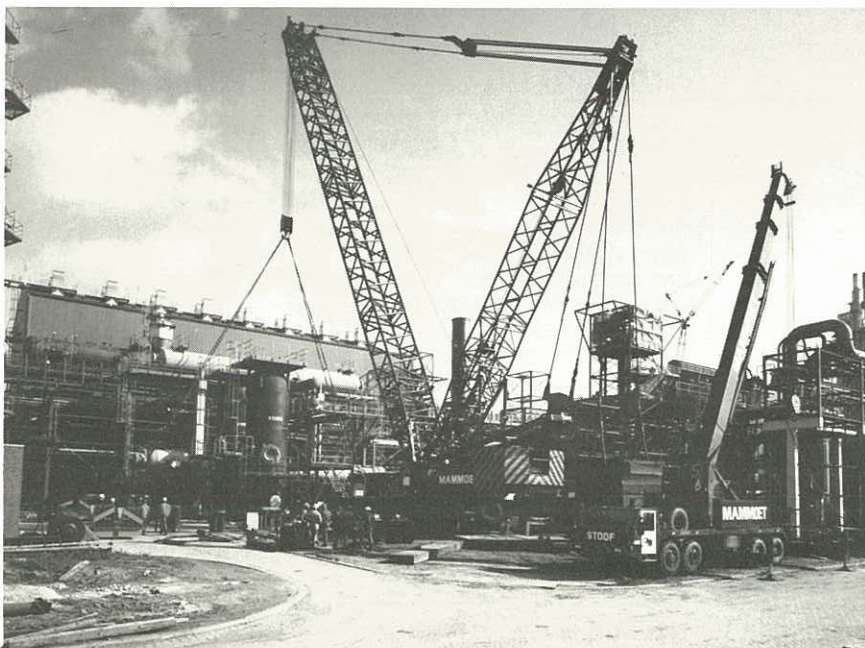


Na 1945 werd de eerste autokraan in gebruik genomen.
Mammoet was the first to use mobile cranes after 1945.

kranen zijn in actie van Noord Frankrijk tot ver in Scandinavie. Nog zeer onlangs was de 220 tons autokraan werkzaam op de autosnelweg E.8 voor het hijsen van onderdelen voor de viaducten van de nieuwe spoorlijn Amsterdam – Lelystad – Emmeloord – Leeuwarden. Een groter project, waarbij de 400 tons mastenkraan met superlift-uitrusting betrokken

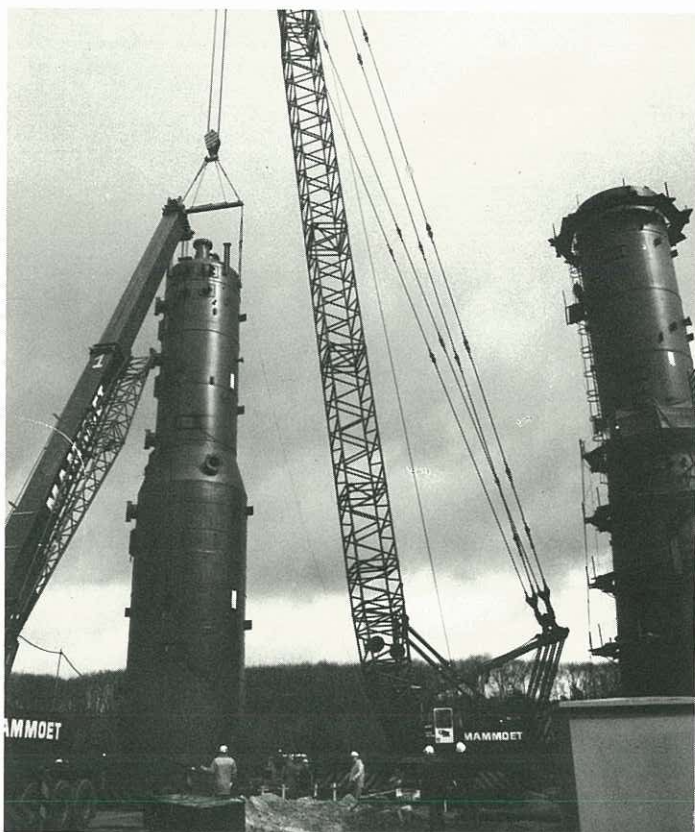
For this reason Mammoet's already varied fleet of cranes was recently expanded with the addition of a 130-tonnes mobile crane which will be based in Hengelo, and a 400-tonne lattice boom crane equipped with "super lift" attachments. As already mentioned in Mammoet Mail 5, the Breda branch now has a new 220-tonnes mobile crane. The 400-tonnes super lift lattice boom crane is unique

in Western Europe and can be adapted to perform many different kinds of work. As a derrick construction using an extra boom with counterweight attached, the crane's span can be considerably increased without loss of lifting capacity. The crane also has a super lift construction over the jib, so that constructions can be lifted to a height of 161 metres. Mammoet also has smaller adaptable cranes. At present Mammoet owns lattice boom cranes of up to 400 tonnes capacity, hydraulic mobile cranes from 14 to 220 tonnes, crawler cranes from 50 to 165 tonnes and rough terrain cranes from 20 to 27 tonnes. The largest cranes are operational from the north of France to deep in Scandinavia. Only recently, the 220-tonnes crane was in action on the E.8 motorway lifting viaduct sections for the new railway line from Amsterdam to Leeuwarden. The super lift crane was involved in a larger project, the Afa 3, for the construction of a complete ammonia plant for



was, is Afa 3: de bouw van een complete ammoniakfabriek bij DSM, Geleen. Behalve een hele reeks van autokranen en mastenkranen wordt daarbij ook Mammoet's sledesysteem ingezet. De werkzaamheden omvatten ook het uitlijnen – exact positioneren – van de verplaatste stukken. Het totaal gewicht van de 250 stuks te plaatsen constructies bedraagt niet minder dan 5000 ton.

DSM, Geleen. A whole range of lattice boom and mobile cranes, as well as Mammoet's skidding system, were used in the project. The total weight of the 250 elements was no less than 5000 tonnes.



Mammoet hoogtepunt op popfestival

Mammoet highlight at pop concert

Eén van de hoogtepunten tijdens het optreden van David Bowie in de Rotterdamse Kuip was de 200 tons autokraan van Mammoet Stoof uit Breda.

De 110.000 fans konden lang niet allemaal even goed hun idool zien en daarom hadden de organisatoren een reusachtig videoscherm laten komen, waardoor ook op de achterste rij het optreden tot in detail gevolgd kon worden.

De Mammoet-kraan werd buiten het stadion opgesteld met een dertig meter hoge hoofdmast. De vijftig meter lange hulpmast zorgde voor de benodigde spreid over de tribunes. Zo hield de 200-tonner het publiek het videoscherm voor en kon iedereen Bowie van dichtbij bekijken.

Mammoet's 200-tonnes mobile crane was one of the highlights at David Bowie's performance in Rotterdam's football stadium, the Kuip. The organizers had brought in a giant video screen so that even fans in the back row would have a perfect view of their idol.

The Mammoet crane was assembled outside the stadium with a thirty foot main boom. The 200-tonner's 50 metre long auxiliary boom provided the necessary spread across the stages, holding up the screen so that everyone had a close-up view of Bowie.

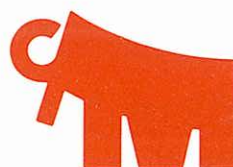
Twée containerkranen verplaatst

Container crane removal

In opdracht van Hessennatie te Antwerpen zijn onlangs twee grote containerkranen – 600 ton per stuk – naar een nieuwe lokatie vervoerd. De kranen, met een hoogte van 56 meter en een lengte van 95 meter, zijn elk op vier platformwagens met acht lijnen op pontons gereden. Voor dit karwei werden voor elke kraan twee grote pontons en een kleine tussenponton gebruikt. Over 9 meter lange kleppen werden de gevaartes aan boord gereden, terwijl de pontons voortdurend water naar buiten pompten om het geheel in evenwicht te houden. Beide containerkranen, die eerst in het Churchilldok, kaai 406, stonden, waren vier dagen na het begin van het transport alweer operationeel op de nieuwe standplaats: het Delwaidedok, kaai 730.



Two container cranes weighing 600 tonnes each were recently moved from the Churchill dock, quay 406, to the Delwaide Dock, quay 730, for Hessennatie, Antwerp. Each 56 metre high, 95 metre long crane was transferred to pontoons by four 8-line platform trailers. While the cranes were driven aboard over 9 metre long tracks, water was pumped from the pontoons to deballast them and keep everything in balance. Both cranes were at their new locations within 4 days.



Zwaarste hijs ooit uitgevoerd

Heaviest lift ever



**Bruggedeelte van 4000 ton
13,5 meter omhoog**

**Bridge section of 4000 tonnes
lifted 13,5 metres**

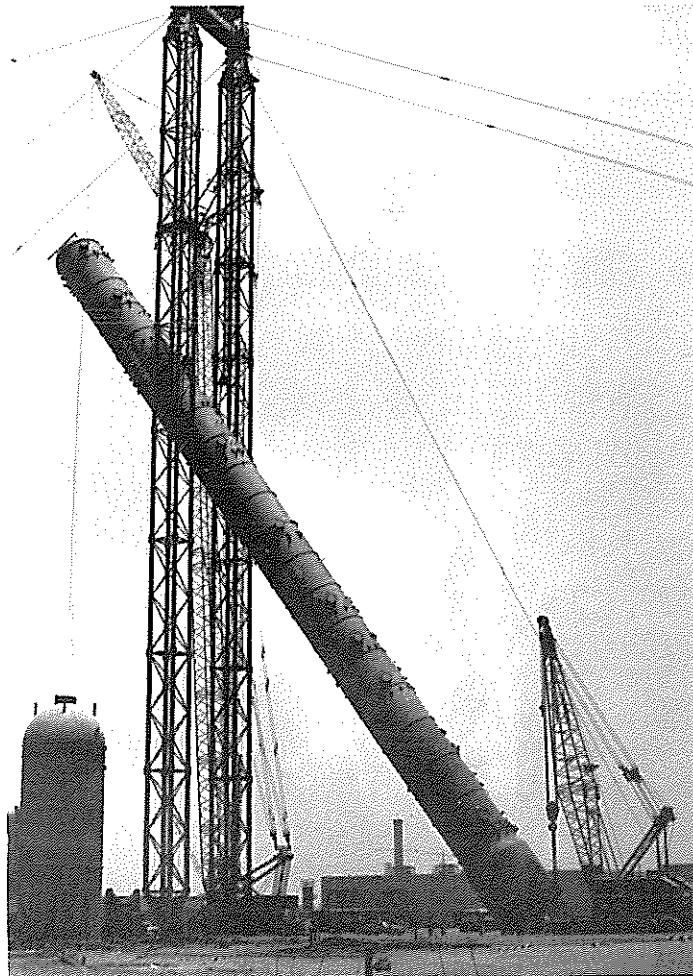
Het hydra-jack systeem van Mammoet Transport is uitgebreid en heeft nu een capaciteit van 5200 ton gekregen. Direct werd de uitbreiding aan de praktijk getoetst bij een karwei in Nijmegen. Over de Waal is op 9 mei een nieuw bruggedeelte geplaatst. Het is met zijn 235 meter de langste overspanning in Nederland. Het 4000 ton wegende gevaarte werd op de uiterwaarden geprefabriceerd. Voordat de brug op de ponton gezet kon worden moest het geheel 13,5 meter worden opgetild. Werk voor de hydra-jack van Mammoet Transport.

Onder elk van de vier hoeken van de brugconstructie werden twee hydra-jack units geplaatst. Toen het bruggedeelte op de juiste hoogte was gebracht, kon het moeiteloos op zijn plaats worden gevaren. Behalve het zwaarterecord is ook het hoogterecord met de hydra-jack gebroken. In Yanbu, Saoedi-Arabië, hees Alatas Big Lift een reusachtige ethyleenkolom, de "C150 3", met het hijspunt van de hydra-jack op 100 meter hoogte in een zogenaamde ginpole-constructie. De kolom had een lengte van 80,5 meter en een gewicht van 584,5 ton. De "C 150 3" werd veilig geplaatst op het terrein van Saudi Yanbu Petrochemical Co.

Er is de laatste jaren duidelijk meer vraag naar het hydra-jack systeem voor het hijsen van

zware kolommen, bruggen, stators en dergelijke. Behalve de enorme capaciteit en nauwkeurigheid speelt daarbij ook de grote veiligheidsfactor een

belangrijke rol. Dit verklaart ook de belangstelling vanuit de offshore-industrie, waarvoor al tal van opdrachten werden uitgevoerd.



The recently increased capacity of Mammoet Transport's hydra-jack system – now 5200 tonnes – was immediately put to the test in a job at Nijmegen, Holland. On 9 May a new bridge section was positioned across the river Waal, its 235 metre span the longest in the Netherlands. The 4000 tonnes bridge section was assembled beside the river. It had to be raised 13.5 metres before it could be placed on the pontoon, which is where the hydra-jack came in.

Two hydra-jack units were placed under each of the construction's four corners. Once raised to the right height, it was no problem to transfer the bridge section to the pontoon and then to its permanent location.

The hydra-jack has also broken another record. In Yanbu, Saudi-Arabia, Alatas Big Lift lifted a giant ethylene column, the C 150 3, by hydra-jack in a gin pole construction. The 584.5-tonne column was 80.5 metres long. The "C 150 3" was then safely put into position on the Saudi Yanbu Petrochemical site.

In recent years the hydra-jack system has been increasingly in demand for lifting heavy columns, bridges, stators, etc. This is largely due to the system's enormous capacity and accuracy as well as its safety. It also explains the interest of the offshore industry for which many jobs have been performed.



MAMMOET MAIL 6

Editing and production:
Public Relations Department
Mammoet Transport B.V.,
Amsterdam
and PR Support Group B.V.
Haarlem

Design:
Crea Corner B.V., Haarlem

Printing: Ramshorst B.V.,
Wormerveer

Editorial address:
Public Relations Department
Mammoet Transport B.V.,
40 Westerdoksdijk
P.O. Box 1960
1000 BZ AMSTERDAM
The Netherlands
Tel.: (0)20 - 221644
Telex: 13681

Mammoet Transport Norge A/S nu in Bergen

Mammoet Transport Norge A/S now in Bergen

Sinds korte tijd heeft Mammoet Transport ook een vestiging in de Scandinavische landen: Mammoet Transport Norge A/S, gevestigd te Bergen, Noorwegen. Vooral de vele activiteiten van Mammoet Transport op transportgebied in de offshore-sector hebben hiertoe aanleiding gegeven. De nieuwe maatschappij vloeit voort uit een heel oud samenwerkingsverband: sinds 1923 werkten Mammoet Stoof, Breda, Holland en Hans Hvide & Co. A/S, al samen.

Er staat de nieuwe firma eind van dit jaar en gedurende 1984 een groot karwei te wachten: het Kaarstoe-project. Dit betreft ro-ro operaties, zeeklaar maken op pontons en schepen, zwaar transport over zee, hijswerk, plaatsing op fundaties etc. Aangevoerd zullen worden modules uit Gent, Stavanger, Ekersund en Haugesund. Een volledig geïntegreerd transportproject, waarbij het logistieke aspect in verband met het bouwprogramma van groot belang is.

Mammoet Transport recently opened a Scandinavian branch: Mammoet Transport Norge A/S in Bergen, Norway. The decision was mainly prompted by Mammoet's many activities in the offshore sector. The new company is based on old ties: Mammoet Stoof, Bre-

da, and Hans Hvide & Co. A/S, have been working together since 1923.

The new company will be occupied this year and next with the large Kaarstoe project, involving ro-ro operations, seafastening on pontoons and ships, heavy sea transport, lifting work, positioning on foundations, etc. Modules will be brought in from Gent, Stavanger, Ekersund and Haugesund. A fully integrated transport project, in which it is very important that the logistics correlate with the building programme.

Mammoet Van Leeuwen nu ook in Beverwijk

Beverwijk office for Mammoet van Leeuwen



Nieuwe loot: Mammoet Ferry Transport

New branch – Mammoet Ferry Transport

Voortkomend uit Mammoet BBI is opgericht Mammoet Ferry Transport, een 100% Mammoet onderneming, die vooral het huiftrailer-transport in de ruimste zin van het woord tussen de U.K. en West Europa beoogt. Kantoren zijn gevestigd in de Europort en te Hootton, waar een groot terrein is gelegen voor het laden en los-

sen van trailers. Voorts zijn er steunpunten te Felixtowe en te Hull. Mammoet Ferry Transport beschikt thans over een vijftigtal huiftrailers, waaronder vijf-assige trailers, die sinds kort met een terreingewicht van 38 ton op de Engelse wegen



worden toegelaten. Het Europort-kantoor functioneert ook in de bemiddeling bij het vervoer van bijzondere lading via de ferries. In onderlinge samenwerking met de Mammoet-vestigingen in geheel West Europa en Engeland worden alle documenten verzorgd en worden boekingen geregeld.

The recently established 100% Mammoet subsidiary Mammoet Ferry Transport will be concentrating on tilt trailer transport (in the widest sense) between the UK and Western Europe. The firm has offices in Europort and Hootton, with a large yard for loading and unloading trailers. It also has bases in Felixstowe and Hull. At present Mammoet Ferry Transport owns fifty tilt trailers including 5-axle combinations weighing 38 tonnes, who have recently been allowed on to British roads. One of the Europort office's functions is to arrange special ferry transport. In collaboration with Mammoet branches throughout Europe and England it takes care of all the necessary paperwork and reservations.

Mammoet Van Leeuwen bv, reeds tal van jaren gevestigd te Leiden, heeft sinds 15 juni een dependance gevestigd temidden van het offshoregebieden in de IJmond nabij Beverwijk en IJmuiden. Onder het motto "De juiste kracht op de juiste plaats" kunnen mobiele kranen en trailers zeer snel worden ingezet bij het vele hijswerk in het drukke IJmondgebied. Ook de overslag van oliepijpen vormt een onderdeel van het werk van de jongste Mammoet vestiging.

On 15 June Mammoet van Leeuwen B.V., an old established Leiden firm, opened a branch right in the middle of the offshore activities in the IJmond-area, near Beverwijk and IJmuiden. Under the motto "The right power in the right place" mobile cranes and trailers can be very quickly put on to the many lifting and transport jobs in the busy IJmond area. The newest Mammoet subsidiary is also engaged in the transshipment of oil pipes.

Pers voor FIAT in konvooi naar Milaan

Drie trailers van Mammoet Van Wezel te Hengelo hebben in vijf dagen een grote pers naar Milaan gebracht voor de FIAT-autofabrieken. De vijf gedeelten van de pers, met een gewicht van 35 tot 71 ton, werden geladen bij Siemelkamp Maschinen-Apparatenbau in Krefeld,

Duitsland. Via Zwitserland en Frankrijk – over de Mont Blanc – reed het konvooi naar Cameri, vlakbij Milaan. Daar werden de zware stukken gelost bij Rockwell. In de FIAT-fabrieken wordt de pers ingezet om achterassen van vrachtwagens te vervaardigen.



Stoom-dieplader Steam low-loader

In het raam van de officiële ingebruikneming van de spoorwegaansluiting van het Distributiecentrum te Enschede werd een antieke stoomlocomotief met wagon ingezet. De fraai gerestaureerde exemplaren werden door Mammoet van Wezel van hun standplaats op het oude station in Enschede gehaald op speciaal aangepaste diepladers. Onderweg werd de locomotief onder stoom gehouden, zodat in Enschede meteen kon worden proefgereden. Toeschouwers onderweg keken hun ogen uit toen de puffende en rokende dieplader-combinatie van Mammoet Van Wezel voorbij stoomde.

Een ander locomotieftransport passeerde kort geleden de dijk van Lelystad naar Enkhuizen om – komend van Haaksbergen – veilig in Hoorn aan te komen.

A steam locomotive and carriage were brought out of a museum for the official opening of the railway connection from Enschede Distribution Centre. The beautifully restored train was taken from its berth at Enschede's old railway station on specially adapted low-loaders. The locomotive kept up steam while underway so that a trial run could be made immediately on arrival in Enschede. Bystanders were surprised to see Mammoet Van Wezel's puffing and smoking low-loader combination steaming past.

Another locomotive transport from Haaksbergen recently took the dyke from Lelystad to Enkhuizen, arriving safely in Hoorn.



FIAT press to Milan

Mammoet Van Wezel, Hengelo, used three of its trailers to transport a large press to the FIAT car factory in Milan. The five sections of the press, weighing from 35 to 71 tonnes, were loaded at Siemelkamp Maschinen-Apparatenbau in Krefeld, Germany. The convoy

drove through Switzerland and France – over the Mont Blanc – to Cameri, near Milan. The heavy sections were unloaded at Rockwell. The press will be used in the manufacture of rear axles for trucks.



Mammoet op tal van beurzen

Mammoet at many trade shows

Mammoet Transport heeft zich de laatste maanden veelvuldig gepresenteerd op verscheidene beurzen en tentoonstellingen. In Aberdeen was het bedrijf present op de offshore-exhibition en uiteraard was er een presentatie op de OTC in Houston, USA, in samenwerking met Damco Offshore en Reym Charters. Tijdens de Freight Show te Rotterdam en de vijfde internationale havententoonstelling te Antwerpen – meer op expediteurs gerichte beurzen – was Mammoet eveneens aanwezig.

Grote blikvanger op deze laatste manifestaties was de artist's impression van Mammoet in het verleden, heden en de toekomst, vervaardigd door Cas Schook. Voor die gelegenheid was de plaat, die voor het eerst voorkwam in de algemene brochure 1983 van Mammoet, vergroot tot een formaat van 1.5 x 5 meter.

In recent months Mammoet Transport has attended many trade shows and exhibitions. The firm was at the Aberdeen offshore show and, of course, also attended the OTC in Houston, USA, together with Damco Offshore and Reym Charters. Mammoet also had stands at the Rotterdam Freight Show and the fifth international port show in Antwerp, which are aimed more at forwarders.

A great attraction at the latter shows was Cas Schook's artist's impression of Mammoet past, present and future. The illustration first appeared in Mammoet's general 1983 brochure and was enlarged for the occasion to a 1.5 x 5 metre format.

Premiere: "For future requirements"

Verrassend en fris is de nieuwe film (op 16 mm, optisch geluid, maar ook op video) van Mammoet Transport, getiteld "For future requirements". De 20 minuten durende productie is een documentaire van de meest uiteenlopende activiteiten van het bedrijf, zowel te land als te water.

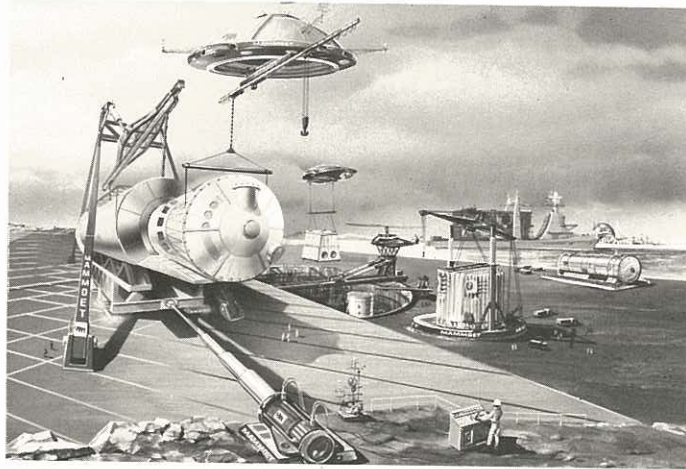
Mammoet Transport's new film "For Future Requirements" (16 mm and video) is both surprising and refreshing. The 20 minute documentary covers the firm's wide range of activities by both land and water.

Starting with transport past and future – going back to 1807 when Mammoet used horse and cart and horse and ship – it shows the Happy fleet, platform trailers, cranes and other Mammoet vehicles at work. At one point the narrator says

"You name it and Mammoet can lift and deliver it". This applies to every sector: float on-float off, roll on-roll off, lift on-lift off, whether by land or water. The film gives special attention to the hydrjack system, showing the lifting and positioning of heavy nuclear reactor columns, refinery constructions and bridges. The Mammoet production – photography PR man Aad van Leeuwen, additional photography and editing Robin Hood Film and Video Productions – can be hired from the Public Relations department of Mammoet Transport, Amsterdam.

Uitgaande van het transport in de toekomst en in het verleden – terugreikend bij Mammoet tot 1807 toen paard-en-wagen en paard-en-schip werden gebruikt – wordt een beeld gegeven van het werk van de Happy-vloot, platformwagens, kranen en andere Mammoet-instrumenten. "You name it and Mammoet can lift and deliver it" zegt de commentator ergens bij de beelden. Zo is het op elk gebied: float on en float off, roll on en roll off, lift on en lift off. Zowel te water als te land geschiedt het. Bijzondere aandacht wordt gegeven aan het hydrjack-systeem: het hijsen en plaatsen van zware reactor-kolommen, raffinaderijconstructies en bruggen. Deze in eigen beheer geproduceerde film – voor het camerawerk tekent PR-man Aad van Leeuwen, montage met aan-

vullend camerawerk werden verricht door Robin Hood Film en Video Producties – is in bruikleen te krijgen bij de afdeling public relations van Mammoet Transport, Amsterdam.



Speciaal transport van West-Berlijn naar Kleve Special transport from West-Berlin to Kleve

Uitgebreide voorbereidingen gingen vooraf aan een transport, dat Mammoet Van Wezel, Ahaus uitvoerde. Het ging hier om het vervoer van een ketel van West-Berlijn naar Bedburg-Hau bij Kleve.

Hiervoor werd gebruik gemaakt van een 9 meter lange diepladervloer in combinatie met een 5-assige platformwagen en een hydraulisch-verstelbare zwanehals.

Door deze nieuwe transportcombinatie kon de totale hoogte van het transport tot 4.30 meter beperkt blijven, de maximum toegestane hoogte op de route West-Berlijn – Helmstedt – Bad Oynhausen. Het transitotraject van West-Berlijn naar Helmstedt kon bij daglicht gereden worden, de resterende route moest bij nacht worden afgelegd.

Mede dankzij de vlotte politiebegeleiding kon het transport volgens plan verlopen.

De 26.90 meter lange transportcombinatie met een totaal gewicht van 80 ton, arriveerde op tijd in Bedburg-Hau, waar de 130 tons mastenkraan van Mammoet Van Wezel de ketel door een opening in het dak op de fundatie plaatste. Tevens werd de montage verzorgd.

Extensive preparations went into the transport by Mammoet van Wezel, Ahaus, of a boiler from West Berlin to Bedburg-Hau near Kleve.

The boilers were carried on a combination of a 9 metre long low-loader and a 5-axle platform trailer, including an hydraulically adjustable goose neck.

The new transport combination kept the transport's total height down to 4.30 metres, the maximum allowed on the West Berlin – Helmstedt – Bad Oynhausen route. The transport drove from West Berlin to Helmstedt by day, the rest of the route had to be covered by night.

The police escort also helped everything proceed according

to plan. The 26.90 metre long transport combination weighing a total of 80 tonnes, arrived on time in Bedburg-Hau, where Mammoet van Wezel's 130-tonnes lattice boom crane lifted the boiler and positioned it on its foundations through an opening in the roof.



EUROPE

Mammoet Transport B.V.

Westerdoksdiijk 40
1013 AE Amsterdam (Holland)
P.O. Box 1960
1000 BZ Amsterdam (Holland)
Tel. 020-221644, Telex 13681
Fax: 020-236679 (3a)

Mammoet Shipping B.V.

Westerdoksdiijk 40
1013 AE Amsterdam (Holland)
P.O. Box 1960
1000 BZ Amsterdam (Holland)
Tel. 020-221644, Telex 13681
Fax: 020-236679 (3a)

Mammoet Stoof B.V.

Veilingkade 15
4815 HC Breda (Holland)
P.O. Box 3469
4800 DL Breda (Holland)
Tel. 076-879215, Telex 54291
Fax: 076-712164

Establishment Terneuzen

P.O. Box 1114
4530 GC Terneuzen (Holland)
Tel. 01150-12488, Telex 55287

Mammoet Van Wezel B.V.

Diamantstraat 20
7554 TA Hengelo (Holland)
P.O. Box 341
7550 AH Hengelo (Holland)
Tel. 074-919541, Telex 44305

Mammoet Van Leeuwen B.V.

Zoeterwoudseweg 7
2321 GL Leiden (Holland)
P.O. Box 1001
2302 BA Leiden (Holland)
Tel. 071-766421, Telex 39065

Establishment Beverwijk

Zuiderkade 31-33
1948 NG Beverwijk (Holland)
Tel. 02510-10934, Telex 35328

Mammoet Ferry Transport

Sureweg 4
3198 LN Europoort RT (Holland)
Tel. 01819-62244, Telex 26232

Mammoet Transport (België) N.V.

Albertdok, Ouland 25
2030 Antwerp (Belgium)
Tel. 03-5416610/11/12
Telex 32989

Mammut Transport G.m.b.H.

Lindenstraße 52
D-4000 Düsseldorf-1 (W. Germany)
Tel. 0211-666331, Telex 8582667

Mammut Transport A.G.

Austraße 2
Postfach 9
CH-4153 Reinach BL-1 (Switzerland)
Tel. 061-765150, Telex 967042
Fax: 061-765276 (2m)

Mammoth Transport France S. à. r.l.

11, rue Marius Franay
92210 Saint Cloud
Paris (France)
Tel. 01-6020574, Telex 202917

Van Wezel Mammut Transport G.m.b.H.

Von Braun-Straße 55
Postfach 1512
D-4422 Ahaus i.W. (W. Germany)
Tel. 02561-3420, Telex 89763

Mammoet Transport Norge A/S

Markevel 2a
5000 Bergen (Norway)
Tel. 05-322380, Telex 42534

Mammoet Transport (U.K.) Ltd.

- 7, Albert Terrace
Middlesbrough, Cleveland TS1 3PA (U.K.)
Tel. 0642-217306, Telex 58393

- Baltic Exchange Chambers

24 St. Mary Axe
London EC3A 8DE (U.K.)
Tel. 01-6239382, Telex 893444

- South Bank Road

Middlesbrough, Cleveland TS3 8AX (U.K.)
Tel. 0642-219351, Telex 587423

Mammoet Ferry Transport

Hooton Road, Hooton
South Wirral L66 7NL (U.K.)
Tel. 051-3273306, Telex 628320

U.S.A.

Mammoet Transport U.S.A.

100, Church Street
Suite 320
New York, N.Y. 10007 (U.S.A.)
Tel. 212-6192624
Telex (intl.) 661714
(dom.) twx 710-581-2843

MIDDLE EAST

Mammoth Gulf

P.O. Box 2297
Dubai (United Arab Emirates)
Tel. 04-435445, Telex 46183

Mammoth Gulf

P.O. Box 153
Doha (Qatar)
Tel. 21697, Telex 4206

Alatas Big Lift/Mammoth Saudi Ltd.

P.O. Box 4
Jeddah (Saudi Arabia)
Tel. 02-6449644, Telex 401009

Alatas Big Lift/Mammoth Saudi Ltd.

P.O. Box 737
Al Jubail (Saudi Arabia)
Tel. 03-3418133, Telex 632068

Pecon Transport Division

P.O. Box 3262
Abu Dhabi (United Arab Emirates)
Tel. 02-825615/825738, Telex 23127

Transport Services Mammoth LLC

P.O. Box 5088 (Ruwi)
Muscat (Sultanate of Oman)
Tel. 701714, Telex MB 3301

SOUTH AMERICA

Mamut de Colombia S.A.

Apartado Aéreo 10029
Bogotá (Colombia)
Tel. 281-9985, 284-8575
Telex 45734

Mamut de Colombia S.A.

Apartado Aéreo 3110
Barranquilla (Colombia)
Tel. 422-647, Telex 31177

ASIA

Mammoet Transport South East Asia

c/o Nedlloyd EAC Agencies (Pte) Ltd.
1, Finlayson Green 6th Floor
Singapore 0104
Tel. 2257577, Telex rs 22658

Mammoet Transport South East Asia

Rep. Office Indonesia
c/o Gesuri Lloyd
45 Jalan Tiang Bendera
P.O. Box 289 JKT
Jakarta Barat (Indonesia)
Tel. 670001, Telex 42043 gesuri i.a.

 **MAMMOET
TRANSPORT**